



RAPPORT D'ACTIVITE 2008 DE LA COMMUNAUTE DE COMMUNES DU RIBERACOIS



L'article 40 de la loi n°99-586 du 12/07/99 relative au renforcement et à la simplification de la coopération intercommunale dispose que les Présidents des Etablissements Publics de Coopération Intercommunales adressent aux Maires des Communes composant leur EPCI un rapport retraçant l'activité de leur établissement. Ce rapport fait l'objet d'une communication par les Maires des communes membres à leurs conseils municipaux.

2008 en quelques dates ²



JANVIER

10 : Vœux du Président—Salle des fêtes de Ribérac
 24 : Conseil communautaire à Ribérac

FEVRIER

21 : Conseil communautaire à Ribérac : vote du budget

MARS

10 et 11 : Spectacle Ombres et lumières à Ribérac

AVRIL

10 : Installation du nouveau Conseil communautaire à Ribérac

MAI

15 : Conseil communautaire à Saint Méard de Drôme
 17 : Journée des accueils périscolaires à Saint Martin de Ribérac
 19 : RAM / Visite de la ferme à Petit Bersac



JUIN

5 : RAM / Pique-nique à la Jemaye
 19 : Réception des travaux de la ZAE
 27 : Concert instrumental de l'école de musique à Siorac de Ribérac
 28 : Inauguration de la piscine intercommunale



JUILLET

3 : Conseil communautaire à Saint Martin de Ribérac

AOÛT

18 : Conseil communautaire à Ribérac, vente du 1er lot de la ZAE



SEPTEMBRE

8 : Démarrage des travaux de voirie 1ère tranche
 9 : Démarrage des travaux rue Alphonse Daudet
 22 : 1ère rentrée scolaire au centre de formation de Siorac de Ribérac

OCTOBRE

2 : Conseil communautaire à Petit Bersac
 13 : Démarrage des travaux de voirie 2ème tranche
 23 : Journée Sport des écoles



DECEMBRE

4 : Conseil communautaire à Allemans
 6 : RAM / Spectacle de Noël à Saint Méard de Drôme
 13 : Concert de Noël de l'école de musique à Ribérac



Communes	Habitants
Allemans	586
Bourg du Bost	232
Comberanche-Epeluche	172
La Jemaye	103
Petit Bersac	184
Ponteyraud	46
Ribérac	4315
St André de Double	159
St Martin de Ribérac	690
St Méard de Drone	467
St Vincent de Connezac	512
Siorac de Ribérac	262
Vanxains	909
Villetoureix	844
TOTAL	9481

La Communauté de Communes du Ribéracois c'est ...

- 14 communes réparties sur 3 cantons
- 238,57 km² de superficie
- 40.16 habitants/km²
- 297km de voie intercommunale
- 619 élèves scolarisés dans les 8 écoles publiques

L'INSTITUTION

L'année 2008 est marquée par le renouvellement du conseil communautaire suite aux renouvellements des conseils municipaux.

L'installation des nouveaux conseillers communautaires se tient le 10 avril 2008. Sont désignés pour siéger :
Allain TRICOIRE – Philippe PROT – Claude DUBOIS – Claude FAGUET – Thierry DECIMA – Serge OLIVIER – Roland SAUVET – Michèle HOCHART – Joëlle DESVIEL – Jean-Louis DUPRAT – Jean-Claude NORBERT – Jean-Marcel BEAU – Michèle RAGOUT – Rémy TERRIENNE – René CORSINO – Danièle BOUSQUET – Sylvie BONNET – Pascale DEVIGE – Josette COLLEU – Laurent CASANAVE – Sylvie BEAUBOIS – Nicole FALLACHER – Jean-Paul QUEYRET – Daniel VILLEDARY – Christophe CAPPELOT – Joël DE LUCA – Marie-Thérèse SEGONZAC – Jacques DODIN – Guy DANA – Jean-Pierre Chaumette – Bernard BREGERAS – Gilles GIROUX – Jean-Bernard CHARAZAC – François ROUBINET – Rolland TORRES – Pierre OUZEAU – Alain SIMONNET LAPRADE.

Le même jour le conseil procède à l'élection du Président et des Vice-présidents et désigne les membres du bureau.

Suite aux votes Rémy TERRIENNE est élu Président, Rolland TORRES, Serge OLIVIER, Jean-Louis DUPRAT, Jean-Pierre CHAUMETTE, Claude FAGUET, Jean-Marcel BEAU, Daniel VILLEDARY et Michèle HOCHART sont élus Vice-présidents.

La composition des commissions est arrêtée lors de la séance du conseil communautaire du jeudi 15 mai 2008. Les 7 commissions et leur président sont :

- Développement économique et développement touristique : Serge OLIVIER
- Education culture enfance : Jean-Louis DUPRAT
- Logement et cadre de vie : Michèle HOCHART
- Voirie : Claude FAGUET
- Sport : Jean-Pierre CHAUMETTE
- Aménagement de l'espace et projet d'urbanisme : Daniel VILLEDARY
- Finances : Jean-Marcel BEAU

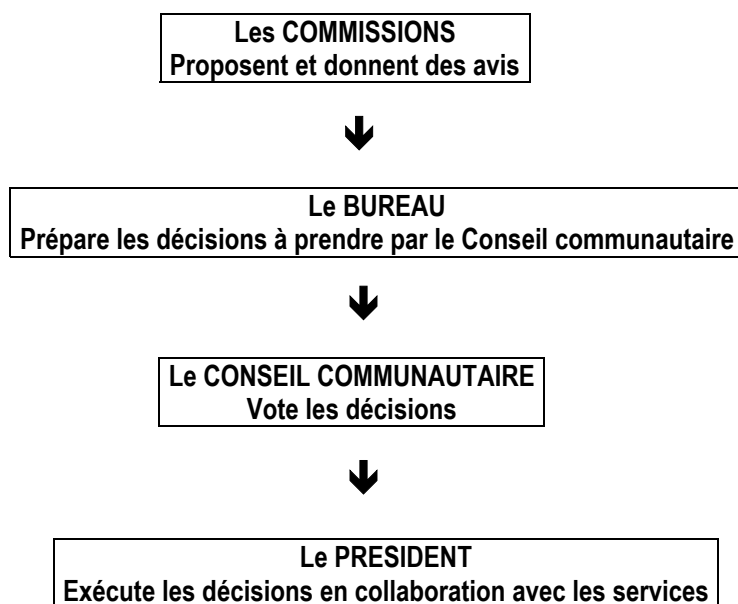
LE FONCTIONNEMENT

La Communauté de Communes du Ribéracois est administrée par :

Le Conseil Communautaire, organe délibérant. Composé de 38 délégués, ses principales fonctions sont le vote du budget, le vote du compte administratif, l'examen des projets de développement et d'aménagement du territoire. Les délégués communautaires qui composent le conseil sont issus des Conseils Municipaux des communes membres et désignés par eux pour les représenter.

Le Président, organe exécutif. Il exécute les décisions du Conseil et représente l'institution dans les actes de la vie civile, ordonne les dépenses et prescrits les recettes, est responsable de l'administration et nomme le personnel, préside le Bureau. Le Président est élu parmi les délégués par le conseil communautaire.

Le circuit des prises de décisions :



En 2008 :

- 17 réunions de commission
- 9 réunions de bureau
- 9 réunions du Conseil Communautaire
- 109 délibérations votées

LES FINANCES : les principaux indicateurs

1 – LE COEFFICIENT D'INTEGRATION FISCALE

ANNEE	2004	2005	2006	2007	2008
Coefficient d'intégration fiscale en %	12	28	30	32	36
Moyenne CIF nationale de la catégorie en %	28	28	29	29.51	29.91

2 – LES PRINCIPAUX RATIOS DE NIVEAU DU BUDGET 2008

EN FONCTIONNEMENT :

NATURE DE LA DEPENSE	Dépenses réelles de fonctionnement	Dont frais de Personnel	Intérêts de la dette	Reversements fiscaux
Valeurs 2008 en euros/habitant (moyenne nationale)	330 (216)	136 (57)	18.40 (5)	37.58 (4)
NATURE DE LA RECETTE	Recettes réelles de fonctionnement	Recettes fiscales	Produit des 4 taxes	DGF
Valeurs 2008 en euros/habitant (moyenne nationale)	376 (218)	279.58 (122)	188.38 (90)	26

EN INVESTISSEMENT :

NATURE DE LA DEPENSE	Dépenses d'équipement brut	Remboursement de dette
Valeurs 2008 en euros/habitant (moyenne nationale)	336.82 (203)	27.11 (15)
NATURE DE LA RECETTE	Subventions reçues	Emprunts
Valeurs 2008 en euros/habitant (moyenne nationale)	97.51 (106)	185.83 (55)

3 – LA DETTE

Au 1^{er} janvier 2008, la dette s'élève à 3 286 720€ avec un capital remboursé de 228 892€ et des intérêts remboursés de 155 764€ tandis qu'en 2007 elle était de 2 297 114€.

Dettes de la CCR					
ANNEE	2004	2005	2006	2007	2008
ANNUITE/HABITANT En EUROS	17,52	18,61	25,4	33,56	45,51
Intérêts/ dépenses réelles de fonctionnement en %	5,30%	4,90%	5,50%	5,10%	8,40%

4 – LA FISCALITE

Taux moyen de référence 2008 de la fiscalité des communes et de leurs groupements					
Taxe	Taux Commune	Taux CCR	Total	Taux Moyen National Communes et Groupements 2008	Taux moyen 2007 des C.C. en Aquitaine
TH	7,04	4,82	11,86	14,03	14,05
TF Bâti	13,27	10,76	24,03	20,13	21,03
TF Non Bâti	52,07	29,18	81,25	56,07	57,12
TP	11,36	5,87	17,23	15,33	17,87

5 – LE POTENTIEL FISCAL

ANNEE	2004	2005	2006	2007	2008
CCR : Potentiel fiscal/habitant en €	59.30	59.46	63 .50	65.64	68.78
MOYENNE NAT.	81.40	82.72	87.73	89.90	93.93

6 – L'EFFORT FISCAL

ANNEE 2008

POTENTIEL FISCAL DES 3 TAXES: TH/TF/TFNB

	ALLEMANS	BOURG DU BOST	COMBRANCHE EPELUCHE	LA JEMAYE	PETIT BERSAC	PONTEYRAUD	RIBERAC	ST ANDRE	ST MARTIN	ST MEARD	ST VINCENT	SIORAC	VANXAINS	VILLE-TOUREIX
TFB	317 859	122 412	102 456	67 437	152 701	32 196	3 651 264	64 096	348 698	269 074	222 820	162 014	448 970	558 629
TFNB	55 274	20 495	10 805	20 163	32 264	3 878	72 874	19 977	41 201	24 026	13 706	19 704	69 034	43 591
TH	539 508	200 424	159 084	97 488	194 172	52 416	3 946 943	103 007	618 781	423 983	369 244	256 697	686 089	819 757
Total	912 641	343 331	272 345	185 088	379 137	88 490	7 671 081	187 080	1 008 680	717 083	605 770	438 415	1 204 093	1 421 977

EFFORT FISCAL

Pot. fiscal	161673,6	60846,9	46851,8	35590,9	70792,3	15288,41	1281569	35687,4	172623,4	122007,6	100911,5	75994	213346	241749
Effort fiscal	1,15903	1,25348	1,23826	1,14950	1,37433	1,30504	2,26514	1,3888	1,05267	1,66083	1,53162	1,16322	1,33265	1,19266
Rappel 2007	1,086	1,2033	1,2376	1,085	1,3351	1,2289	2,1271	1,5505	1,0594	1,6763	1,3551	1,339	1,2685	1,2656

MOYENNE DE LA CCR 1,3619505
MOYENNE DE LA STRATE 1,220743

REPARTITION DES COMMUNES ET DE LA CCR

%	ALLEMANS	BOURG DU BOST	COMBE EPELUCHE	LA JEMAYE	PETIT BERSAC	PONTEY-RAUD	RIBERAC	ST ANDRE	ST MARTIN	ST MEARD	ST VINCENT	SIORAC	VANXAINS	VILLE-TOUREIX
COM	0,68690	0,77990	0,77194	0,64811	0,87697	0,78248	1,79354	0,8930	0,59331	1,12757	1,07872	0,69539	0,85681	0,74077
CCR	0,47213	0,47358	0,46632	0,50139	0,49735	0,52255	0,4716	0,49577	0,4593	0,53326	0,45290	0,46782	0,47584	0,45188

7 – L'AUTO FINANCEMENT

	2005	2006	2007	2008
CAF Brute	141 382€	271 855 €	257 579 €	464 825 €
Remboursement des dettes bancaires	154 604 €	251 603 €	292 983 €	415 000 €
CAF Nette	-13 222 €	20 252 €	- 35 404 €	49 825 €

8 - LES CHARGES DE PERSONNEL

ANNEE	2004	2005	2006	2007	2008
% des charges de personnel/dép. réelles de fonctionnement	70	65	60	56	55

LE PERSONNEL

Nom	CADRE D'EMPLOI	Temps Complet	Temps non Complet	AFFECTATION	OBSERVATIONS
P.BAROIS	ADJOINT TECHNIQUE 2ème classe	1		Maternelle Riberac	
M.BAUER	ADJOINT ADMINISTRATIF 2ème cl.	1		Service Administratif	
R.BEAUSSERON	ADJOINT TECHNIQUE 2ème classe	1		Aire Accueil GDV	
C.BEAUVAIS	ADJOINT TECHNIQUE 2ème classe		1	APS Villetoueix	
S.BELTRA	ADJOINT D'ANIMATION 2ème classe	1		APS J.Prevert	
K.BLANCHARD	AGENT D'ENTRETIEN CAE		1	Piscine Intercommunale	Fin Contrat 09/08
A.BREGERE	ADJOINT TECHNIQUE 2ème classe		1	Locaux adm/Ec Musique	
F.CALVEL	ANIMATEUR TERRITORIAL	1		Service Administratif	
M.CAUNAC	TECHNICIEN SUPERIEUR PRINCIPAL	1		Services Techniques	
J-B CHAMOUTON	ATTACHE PRINCIPAL	1		Service Administratif	
J.DAULON	ADJOINT ADMINISTRATIF 2ème cl.	1		Service Administratif	
M-C DUBARD	ADJOINT TECHNIQUE 2ème classe		1	Ecole J. Ferry	
V.FAURE	ADJOINT D'ANIMATION 2ème classe	1		Ecoles/CLSH/Piscine	intégration avril 08
F ;FAURE	ADJOINT TECHNIQUE 2ème classe	1		Ecole St Martin de R	
A.GABARD	ADJOINT D'ANIMATION 2ème classe	1		APS St Vincent de C	
L.LAURENT	ADJOINT D'ANIMATION 2ème classe		1	APS Vanxains	
J.LAVAUD	ADJOINT D'ANIMATION 2ème classe	1		APS J.Ferry	
C.MARCEAU	ADJOINT D'ANIMATION 2ème classe		1	APS "Les Beauvières"	
I.MALAVERGNE	ADJOINT ADMINISTRATIF 2ème cl.		1	Ecole de Musique	
F.MILLET	ADJOINT TECHNIQUE 2ème classe	1		Maternelle Riberac	
S.MOREAU	ADJOINT D'ANIMATION 2ème classe	1		Service Administratif	
A.NIMIS	EDUCATEUR JEUNES ENF.		1	Relais Assist. Mat.	
D.PETIT	ADJOINT ADMINISTRATIF 2ème cl.	1		Service Administratif	
C.REBIERE	ADJOINT D'ANIMATION 2ème classe	1		Ecoles/CLSH/Piscine	intégration avril 08
M-D SIGNAC	ADJOINT D'ANIMATION 2ème classe		1	APS Allemans	
E.TOUVENIN	ADJOINT TECHNIQUE 2ème classe	1		Maternelle Riberac	
		17	9		
TOTAL GENERAL		26			

L'absentéisme :

Absentéisme 2008	Jours	Taux
Arrêt de maladie	195	7,5
Arrêt de longue maladie	0	0,00
Arrêt accident du travail	0	0,00
Congé de maternité	63	2,42
Grève	1	0,04
Absences pour autres motifs (paternité, enf.malade...)	30	1,15
Total des jours d'absence	289	
Taux d'absentéisme		11.11

Les frais de structure :

DEPENSES SERVICE ADMINISTRATIF - ANNEE 2008	
Chapitre 011 Charges à caractère général	Montant
TOT 1	71 632,58€
Chapitre 012 Charges de personnel et frais assimilés	
TOT 2	164 002,82 €
TOTAL DEPENSES	235 635,40 €

Les dépenses s'élèvent à 235 635,40€.
Le coût par habitant est de 24,85€.

LES REALISATIONS 2008

↪ La Zone d'Activités Economiques à Villeteureix



Les travaux d'aménagement de la Zone au lieu-dit la Borie à Villeteureix se sont achevés en juin 2008. Le coût de ces travaux est de 1 802 654€.

Ils ont permis à cette zone de la CCR de se transformer en Zone d'Activités Economiques pour principalement accueillir de nouvelles activités et créer des emplois.

Une première vente d'un lot de 28 054m² a été réalisée pour un montant de 335 525.84€ et une Entreprise s'y est déjà installée. D'autres importantes acquisitions sont à venir.

↪ Les Travaux de mise aux normes et de rénovation de la Piscine



La piscine a été inaugurée le samedi 28 juin 2008. Les travaux de rénovation ont représenté un coût de 2 022 000€ avec une participation de la CCR de 1 170 000€ soit environ 58% de la somme. Le reste de la

somme provient de subventions de l'Etat (350 000€), du Conseil Régional d'Aquitaine (300 000€) et du conseil Général de la Dordogne (453 000€).

Elle a été ouverte sur la période du 15 juin au 14 septembre de l'année 2008 avec une fréquentation de 21 000 entrées dont 16 000 payantes. Ceci représente des recettes s'élevant à 40 238, 50€. Elle accueille les scolaires, ce qui représente les 5000 entrées restantes. En plus d'être un lieu de détente et d'amusement, la piscine propose des cours de natation et d'aquagym.

Le budget de la piscine est représenté dans le tableau ci – dessous :

DEPENSES ET RECETTES DE FONCTIONNEMENT - PISCINE INTERCOMMUNALE- ANNEE 2008

Dépenses			Montant	Recettes			Montant
Chapitre 011 Charges à caractère général				Chapitre 70 Produits des services, du domaine, ventes			
	60222	Produits d'entretien	2 296,02		70631	Redevances & droits services (sportif)	40 923,50
	6042	Achats des presta° de services	157,16		78078	Rembours. de frais par d'autres red	750
	60611	Eau et assainissement	18 453,74	TOT 1			41673,5
	60612	Energie – Electricité	12 616,73				
	60624	Produits de traitement	9 223,42				
	60631	Fournitures d'entretien	886,44				
	60632	Fournitures de petit équipement	5 473,66				
	60636	Vêtements de travail	52				
	6064	Fournitures administratives	120,63				
	6135	Locations mobilières	652,95				
	61522	Bâtiments	508,42				
	61558	Autres biens mobiliers	8 421,63				
	6184	Verse. à des orga. De format°	350				
	6227	Frais d'actes et de contentieux	303,63				
	6251	Voyages et déplacements	84,16				
	6257	Réceptions	1 005				
	6262	Frais de télécommunications	1 615,94				
	627	Services bancaires et assimilés	18,94				
	6281	Concours divers (cotisations...)	382,65				
	637	Autres impôts, taxes...	3805				
TOT 1			66 428,12				
Chapitre 012 Charges de personnel et frais assimilés							
	6475	Médecine du travail, pharmacie	144,25				
	6411	charges de personnel	63455,79				
TOT 2			63600,04				
Chapitre 65 Autres charges de gestion courante							
	6535	Formation	91,2				
	6558	Autres contributions obligatoires	706				
TOT 3			797,2				
Chapitre 66 Charges financières							
	6615	Intérêts des comptes courants...	24 393,08				
TOT			155 218,44	TOT			41 673,50
Résultat			-113 544,94				

Le déficit de fonctionnement (hors remboursement de capital) est de 113 000€ soit un coût :

- au m² : 180.80 €

- par baigneur (entrée payante) : 7.00€

- par baigneur (total) : 5.16€

Déficit par mois : 37 848.31 € sachant que la piscine est ouverte 3 mois dans l'année.

Le Centre de Formation à Siorac de Ribérac

L'année 2008 a été marquée par la fin des travaux de transformation de l'ancienne gare de Siorac en Centre de Formation. La Maison familiale et rurale de Vanxains y a installé son pôle restauration. Le coût des travaux est de 1 142 500€ HT avec des subventions :

- de l'Etat qui représente 13% de participation soit 150 000€
- du Conseil Régional d'Aquitaine qui représente 17% soit 425 966€
- et du Conseil Général de la Dordogne qui représente 14% soit 161 276€

Le 22 septembre 2008 les premiers élèves (2^{ème} année de CAP) ont fait leur rentrée dans le nouvel établissement. Le 29 septembre rentraient les 1^{ères} années et les BEP. Au total 75 élèves ont été accueillis dans cet établissement.

Le Programme voirie



C'est la 10^{ème} année consécutive que la CCR a investi dans la voirie. Le programme se divise en 3 tranches :

- La 1^{ère} tranche dont le montant s'élève à 262 940€ T.T.C'est un chantier d'une durée de 3 semaines réalisé par l'entreprise BEAU de Siorac de Ribérac. Il concerne les travaux d'élargissement et de renforcement de diverses voies communales dans les communes d'Allemans, Combéranche Epeluche, Petit Bersac, St Martin de Ribérac, St Méard de Drone, Vincent de Connezac, Siorac de Ribérac et Vanxains.
- La 2^{ème} tranche dont le montant s'élève à 99 071.20€ T.T.C est un chantier de 2 semaines réalisé par l'entreprise EUROVIA de Coulounieix Chamiers. Ce sont des travaux d'élargissement et de renforcement de voies dans les communes suivantes : St Martin de Ribérac, Villetoueix, St Andre de Double, St Martin de Ribérac, La Jemaye et Siorac de Ribérac.
- Le montant de la 3^{ème} tranche de voirie s'élève à 169 405.39€ TTC avec une participation de 107 764.00 € de la Commune de Ribérac. Les travaux de cette tranche ont été réalisés dans le but d'améliorer l'assainissement, la voirie et la sécurité des usagers de la rue Alphonse Daudet de Ribérac.

La plupart de ces travaux sont subventionnés par le Conseil Général de la Dordogne grâce au contrat d'objectifs et au contrat de ville.

L'EXERCICE DES AUTRES COMPETENCES

L'Education et L'Enfance représentent de leur côté près de 50 % du budget réel de fonctionnement.

↳ Les écoles

Les effectifs 2008 (619 élèves) traduisent une stabilité globale. On note toutefois une légère hausse dans les écoles périphériques (Vanxains, St Martin de Ribérac et St Vincent de Connezac) et un léger tassement sur Ribérac.

Rappelons que l'objectif de la CCR est de proposer pour chaque école les mêmes conditions d'enseignement et cette politique semble porter ses fruits.

Signalons enfin, comme l'exige, la loi qu'une contribution est allouée à l'Ecole Notre-Dame (59 691 € en 2008).

Le budget est détaillé ci-dessous :

DEPENSES DE FONCTIONNEMENT - ECOLE - ANNEE 2008

Chapitre 011 Charges à caractère général			Montant
	60632	Petit matériel	13 957,41
	6067	Fourniture scolaires 38,50€/él. RASED 610€ J. Prévert	21484,53
	61522	Entretien des bâtiments	3569
	61558	Entretien matériel informatique	1016
	61560	Maintenance du photocop. (5 cop/jour/él.*0,00993)+ résultat*19,6%	4666,28
	61820	Documentation	1472,59
	62380	Anim. en milieu scolaire Cinéma 4,60€/él/an 2 séances mini	792
	6262	Téléphone	621
TOT 1			47578,81
Chapitre 012 Charges de personnel et frais assimilés			
	6475	Produits pharmaceutiques	341
Chapitre 65 Charges diverses de la gestion courante			
	6574	Subvention Transport, sorties scolaires classe découverte	22007
	658	Spectacles culturels proposés par la CCR coût du spectacle + 2€/él	2121
TOT 2			24128
Chapitre 014 Atténuations de produits			
	7397	Fluides	64400
Charge de personnel			293302
Interventions musicales 51€/h (1 Projet = 15h)			6120
Interventions sportives			7440
TOT			443 309,81

Le coût des écoles s'élève à 443 309.81€.

Le coût moyen par élève est de 715€. Il est de 1280€ pour un élève de maternelle et de 586€ pour un élève de primaire.

Les écoles représentent 14,3% des dépenses réelles de fonctionnement, 13,13% sur la totalité des dépenses d'ordre de fonctionnement et sans prendre en compte la TEOM dans les dépenses 17.09%.

Afin de développer la pratique informatique, 51 postes ont été mis en service, dans les écoles. Le coût de cet investissement important est élevé à 27 540€ H.T soit 32 937.84 € TTC avec la participation au financement du Conseil Général de la Dordogne et de la DGE 2008.

➤ L'école de musique



L'école de musique accueille 170 musiciens amateurs qui souhaitent commencer ou parfaire leur apprentissage en pratique individuelle ou collective. Les instruments enseignés sont les suivants : violon, violoncelle, guitare, flûte traversière, flûte à bec, hautbois, clarinette, saxophone, piano, batterie.

Des chœurs d'enfants ou ensembles vocaux d'adolescents sont proposés.

Pour les adultes un atelier percussion et un orchestre sont montés avec la possibilité d'apprendre un instrument.

Comme les années précédentes de nombreuses animations musicales sont proposées sur notre territoire (concerts, auditions...) ainsi que des initiations en milieu scolaire. Pour la première fois un atelier de guitare électrique est proposé par l'école. Enfin les enseignants interviennent dans le milieu scolaire pour renforcer la pratique musicale des élèves.

DEPENSES ET RECETTES DE FONCTIONNEMENT - ECOLE DE MUSIQUE - ANNEE 2008

Dépenses				Recettes			
	2188		1936,37		7062	Redevances & droits des services (culture)	603
Chapitre 011 Charges à caractère général					7083	Locations diverses (autres qu'immeubles)	644
	60611	Eau et assainissement	405,72	TOT			1247
	60612	Energie - Electricité	3050,61				
	60623	Alimentation	13,18				
	60632	Fournitures de petit équipement	226,38				
	6064	Fournitures administratives	455,25				
	6135	Locations mobilières	530				
	61522	Bâtiments	100,89				
	61558	Autres biens mobiliers	763				
	6156	Maintenance	446,34				
	6182	Documentation générale et technique	261,52				
	6251	Voyages et déplacements	26,68				
	6262	Frais de télécommunications	876,34				
TOT 1			7155,91				
Chapitre 012 Charges de personnel et frais assimilés							
	6218	Autre personnel extérieur	65056,89				
	6333	Participation employeurs à la formation prof	203,97				
	6336	Cotisa° centres de gestion de la FPT	138,72				
	64111	Rémunération principale	14861,59				
	6451	Cotisations à l'U.R.S.S.A.F	2386,14				
	6453	Cotisations aux caisses retraites	3899,81				
	6471	Presta° versées au compte F.N.A.L	13,9				
TOT 2			86561,02				
TOTAL			93716,93	TOTAL			1247
Résultat			-92469,93				

Le déficit total est de 92 469,93€ pour l'année 2008.

Coût à l'année (10 mois) - d'un élève hors de la Communauté de Communes du Ribéracois : 180.35€

- d'un élève de la Communauté de Communes du Ribéracois : 872.09€

Les 8 accueils périscolaires (A.P.S)



Ils reçoivent matin et soir une moyenne de 130 enfants par jour totalisant à l'année près de 70 624 heures de présence réelle (soit 10% de plus qu'en 2007). La Communauté de Communes du Ribéracois finance 4€/jour pour chaque enfant fréquentant un des 8 accueils.

Cette année la troisième journée des accueils s'est déroulée à l'école Jules Ferry de Ribérac et a rassemblé plus de 70 enfants autour du thème « jeux et sport ».

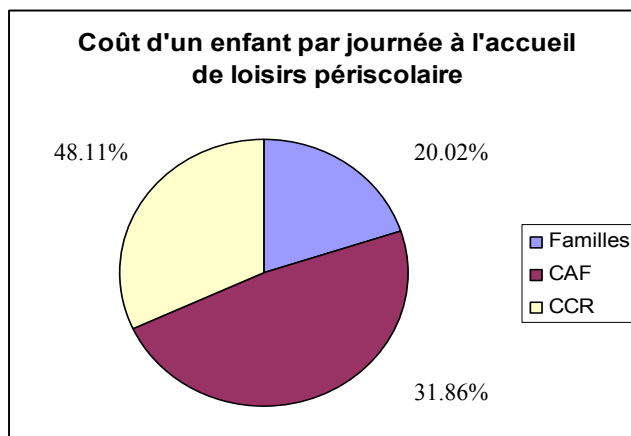
Le budget est détaillé dans le tableau suivant :

DEPENSES ET RECETTES - ACCUEIL DE LOISIRS PERISCOLAIRE - ANNEE 2008							
DEPENSES				RECETTES			
Chapitre 011 Charges à caractère général				Chapitre 70 Produits des services, du domaine et vente divers			
	606	Achats	20 207,72		70623	PS CAF	50 619,65
	616	Primes d'assurances	3 168,00		70641	Participation des familles accueil...	46 181,17
	618	Documentation	881,95		706423	PS MSA Périscolaire	2 181,62
	626	Frais postaux et de télécom°	2 357,25	TOT 1			98 982,44
	627	Services bancaires	40,13				
	6286	Frais de formation	1 062,70				
	635	Autres impôts et taxes	260				
TOT 1			27 977,75	Chapitre 75 Autres produits de gestion courante			
Chapitre 012 Charges de personnel et frais assimilés					754	Contribution à titre gratuit des collectivités signataires d'un CE/CTL/CEJ	5 932,00
	64111	Rémunérations du personnel perm.	135 063,31				
	64112	Rémunéra° du pers. pour remplace.	58 213,46				
	6475	Médecine du travail	590,68				
TOT 2			193 867,45			CAF	52 145,22
Chapitre 65 Autres charges de gestion courante							
	655	Total des attestations des contributions	5 932,00				
Chapitre 68 Dotations aux provisions							
	6811	Dotations aux amortissements	2 837,00				
TOTAL			230 614,20	TOTAL			157 059,66
Résultat							-73 554,54

Le déficit total est de 73 554.54€.

Le coût d'un enfant par journée d'une durée de 4h30 est de 14,78€ et se répartit en 3 :

- 2€96 des familles
- 7,11€ de la CAF
- 4.71€ de participation de la CCR



🌀 **Les activités extra scolaires : Le Centre de Loisirs « CHAT PERCHE »**



Il est ouvert aux enfants de 3 à 12 ans scolarisés, tous les mercredis de l'année scolaire et pendant les petites et grandes vacances. En 2008, 275 enfants ont fréquenté le centre, on comptabilise 4110 journées/enfant. De nombreuses activités sont proposées ainsi que des séjours extérieurs (en avril un séjour sur le thème du Moyen Age à Carcassonne et en décembre un séjour dans les Pyrénées). Cette année le thème retenu par les animateurs était la période du Moyen Age.

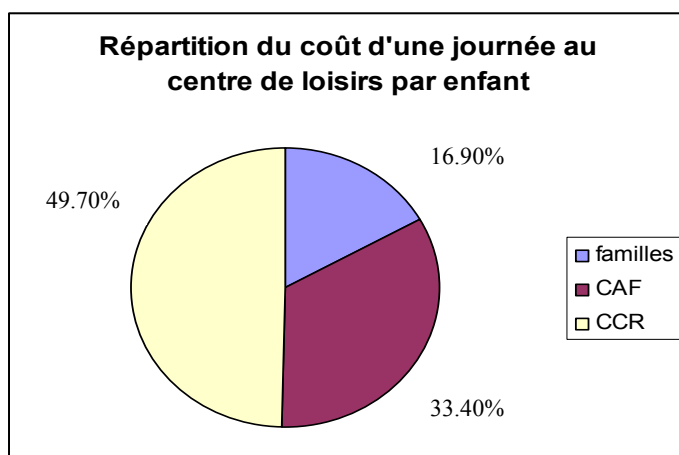
Le tableau ci-dessous représente le budget :

DEPENSES ET RECETTES - ACCUEIL DE LOISIRS EXTRASCOLAIRE - ANNEE 2008					
DEPENSES				RECETTES	
Chapitre 011 Charge à caractère général				Chapitre 70 Produits des services, du domaine et ventes divers	
606	Achats	14 285,21	70623	PS CAF	14 219,38
616	Primes d'assurance	3 168,00	70641	Participation des familles	31 235,80
624	Transports liés aux activités	3 453,00		Accueil temporaire	
626	Frais postaux et de télécom°	2 357,25	706421	Passeport Loisirs autres organismes	4 024,00
627	services bancaires	40,13		Aides aux loisirs autres org.	1577,47
62822	Repas fournis par un tiers	23 857,30	706422		
6286	Frais de formation	1 062,70	TOT		51 056,65
635	Autres impôts et taxes	260			
TOT 1		48 483,59		CAF	41 852,00
Chapitre 012 Charges de personnel et frais assimilés					
64111	Rémunérations du personnel permanent	93 694,71			
64112	Rémunérations du personnel pour remplacement maladie	39 653,01			
6475	Médecine du travail	415,96			
TOT 2		133 763,68			
Chapitre 68 Dotations aux provisions					
6811	Dotations aux amortissements	2 837,00			
TOT		185 084,27	TOT		92 908,65
Résultat					-92 175,62

Le déficit total est de 92 175.62€

Le coût d'une journée enfant est de 44,53€ et est réparti en 3 parties :

- 7,52€ des familles
- 14,88€ de la CAF
- 22,13€ de participation de la CCR



Le Relais d'Assistants Maternelles

Le RAM accueille gracieusement les parents à la recherche d'un mode de garde et d'un soutien technique dans leur rôle d'employeur. Il renseigne les assistantes maternelles sur leurs droits et devoirs. Il a reçu en moyenne 33 assistantes maternelles et 68 enfants aux ateliers d'éveil bihebdomadaire. Ces rencontres permettent aux assistantes maternelles de sortir de leur isolement professionnel et aux enfants de s'exercer à la collectivité.

Le détail du budget est inscrit dans le tableau suivant :

DEPENSES ET RECETTES FONCTIONNEMENT- RELAIS ASSISTANTES MATERNELLES - ANNEE 2008					
DEPENSES			RECETTES		
Chapitre 011 Charges à caractère général		Montant	Chapitre 74 Dotations et participations		Montant
	ACHATS:		7473	Conseil Général	5 854,14
		Alimentation et boisson		C.A.F	11 542,72
		Eau - Energie - Electricité		Com. Co. du Val de Dronne	3 351,55
		Fournitures		Com. Co. des Hauts de Dronne	795,60
	SERVICES EXTERIEURS :			Com. Co du Verteillacois	3 388,95
		Primes d'assurance		Nanteuil A de B	214,20
		Documentation		Bourg des Maisons	68,00
	AUTRES SERVICES EXTERIEUR			Chassaignes	76,50
	625	Déplacements, missions...		Bertric Burée	339,15
	626	Frais postaux et télécom°		CCR	8058.85
TOT 1					
Chapitre 012 Charges de personnel et frais assimilés					
	641	Salaires bruts			
		Charges sociales patronales			
	6475	Médecine du travail			
TOT 2					
TOT		40 201,05	TOT		33689.66
Résultat					-6 511.39

L'aire d'accueil des gens du voyage

L'aire d'accueil des gens du voyage est ouverte depuis Août 2003. Sa capacité est de 20 caravanes .C'est la première réalisation des aires prévues au Schéma Départemental d'Accueil des Gens du Voyage de la Dordogne. Comme l'intercommunalité se substitue dans cette obligation aux communes, ces dernières ne sont plus tenues d'organiser un accueil sur leur territoire.

Le tableau suivant représente le budget :

DEPENSES ET RECETTES DE FONCTIONNEMENT - AAGDV - ANNEE 2008							
Dépenses			Montant	Recettes			Montant
chapitre 011 Charges à caractère général				chapitre 013 Atténuations de charges			
	60222	Produits d'entretien	330,18		6459	Rembours. sur charges de sécu.	724,71
	60611	Eau et assainissement	3032,87	chapitre 73 Impôts et taxes			
	60612	Energie – Electricité	15062,86		7337	Droits de stationnement	24898,5
	60622	Carburants	1380,93	chapitre 74 Dotations et participations			
	60631	Fournitures d'entretien	190,17		7473	Participations - Départements	15895,2
	60632	Fournitures petit équipement	567,06		7478	Participations - Autres organismes	29139
	61522	Bâtiments	1968,38	tot chapitre 74			45034,2
	61523	Voies et réseaux	621,92				
	61551	Matériel roulant	3901,93				
	61558	Autres bien mobiliers	30				
	6262	Frais de télécom.	647,67				
TOT 1			27733,97				
chapitre 012 Charges de personnel et frais assimilés							
	6333	Participation employeurs à formation	264,44				
	6336	Cotisation centres de gestion	179,89				
	64111	Rémunération principale	23978,3				
	6451	Coti° à l'U.R.S.S.A.F	3094,19				
	6453	Cot° caisses de retraites	5164,53				
	6471	Presta° versées au F.N.A.L	17,98				
	6218	centre de gestion	14400				
TOT 2			47099,33				
Charges à caractère divers							
	2183		321,3				
TOTAL			75154,6	TOT			70657,41
Résultat			-4497,19				

Le déficit s'élève à 4 497,19€.

Le taux de remplissage est de 18.86 caravanes

Coût d'une caravane accueillie à l'année : 226.32 €

☛ Le S.P.A.N.C. (Service Public d'Assainissement Non Collectif)

Le SPANC poursuit en 2008 la politique d'aide financière pour la réhabilitation des installations d'assainissement individuel en partenariat avec l'Agence de l'Eau Adour Garonne. Ainsi 110 particuliers ont obtenu une subvention pour la mise aux normes de leur installation soit au total 259 603 € de subvention attribuée. Au total depuis 2001 le SPANC aura contribué à la réhabilitation de 207 installations pour un montant total de travaux de 740 000 € assurés quasi totalement par des artisans locaux Il faut également penser à l'avenir avec la création d'un centre de dépotage pour traiter les boues de vidanges.

Sur l'année 2008, 85 installations de la CCR ont été contrôlées soit 2 932 depuis 2001. Il reste alors 123 installations à contrôler dont 90 pour des résidences principales et 33 pour des résidences secondaires.

Depuis 2001 le bilan des avis de conformité ou de non-conformité a révélé l'état acceptable de 832 installations, l'état acceptable sous Réserve de 1030 installations et la non-conformité de 1070 installations dans la CCR. Il faut donc résoudre le problème d'insalubrité et de normes.

34 dossiers subventionnés ont été déposés.

☛ La compétence ordures ménagères

La C.C.R. exerce, avec le SMCTOM comme opérateur, la compétence collecte et traitement des ordures ménagères. L'accent est mis sur la nécessité de développer le tri sélectif. La mise en place de la redevance spéciale est reportée d'une année.

☛ La compétence promotion et développement touristique

Elle exerce en 2006 une nouvelle compétence en matière de tourisme avec la Promotion et le Développement Touristique de son territoire. Cette compétence nous a été confiée notamment pour achever le Plan Départemental d'Itinéraires Pédestres et de Randonnées du secteur et nous délèguons à l'association Initiative en Val de Dronne et à l'Office de Tourisme du Ribéraçois le soin d'assurer la promotion touristique de notre territoire.

☛ Extension des compétences

Le projet d'urbanisme

La CCR a pris la décision de créer son propre Service Urbanisme lors de la séance du 03 juillet 2008 du conseil communautaire. Par ailleurs la CCR assurera la maîtrise d'ouvrage pour la réalisation des cartes communales et autres documents d'urbanisme.

☛ Divers

Les services administratifs déménagent au 1^{er} janvier 2008 dans les locaux situés 11 rue Couleau précédemment occupés par le Trésor Public.

Frelons asiatiques

Pour la première fois, le piégeage et la destruction des nids de frelons asiatiques ont été réalisés afin d'assurer la sécurité des administrés et des cantonniers. La CCR a proposé d'assurer le coût des nids détruits facturés aux communes aux prix de 5 € par nid.